

**Министерство образования Тульской области  
государственное общеобразовательное учреждение  
Тульской области «Кимовская школа»**

Адрес: 301721, г. Кимовск, ул. Павлова, дом 28, телефон/факс: 5-35-38, тел.: 5-35-43, 5-35-46

ПРИНЯТО  
Педагогическим советом  
Протокол № 3 от 23.01.19г.

УТВЕРЖДАЮ \_\_\_\_\_  
Директор ГОУ ТО «Кимовская школа»  
Карпенко И.В.  
23.01.19г.

**Курс подготовки воспитанников к самостоятельной  
жизни  
«Научиться жить самостоятельно»**

2019г.

## Пояснительная записка

### Актуальность

В квартирах для проживания детей созданы условия: комнаты на 2-3 человека, (при желании ребенка есть возможность индивидуального расселения), каждый ребенок имеет место для хранения личных вещей; игровая комната (гостиная) имеют мягкую мебель, телевизор, игровые установки и оборудование; в комнатах гигиены установлены стиральные машины. При необходимости воспитанники имеют возможность свободного посещения душевых и комнаты гигиены.

С 2011 года Учреждение реализует программу постинтернатного сопровождения выпускников. В настоящее время заключено 7 договоров, дающих право на проживание в социальной гостинице

Ежегодно из стен ГОУ ГО «Кимовская школа» выходят в самостоятельную жизнь около десяти детей-сирот и детей, оставшихся без попечения родителей. При сопровождении детей после выпуска ежегодно ведется анализ выпускников, посещая профессиональные учреждения области, педагогический коллектив Учреждения пришел к выводу, что в процессе социальной адаптации дети-сироты сталкиваются с рядом социально-экономических, психологических, медицинских и правовых проблем, которые в последние годы становятся более сложными и приобретают острую социальную значимость.

Как показывают результаты проводимого собеседования выпускников, с уверенностью и оптимизмом в будущее смотрят не все выпускники, многие из них испытывают страх перед будущим, сомневаются в том, что их жизнь сложится благополучно, но все хотят самостоятельной жизни.

Как правило, воспитанники рассчитывают на общество и государство. В результате у них формируются боязнь внешнего мира, недоверие к нему. Не всегда могут ответить на вопрос: "Чего ты больше всего боишься в жизни?". Как отмечают педагоги профессиональных учреждений, у воспитанников не сформированы некоторые необходимые жизненно важные навыки практического и материального порядка, есть существенные трудности в общении с окружающими, проявляются неумения противостоять асоциальным явлениям, имеются затруднения в построении собственной семьи и личной жизни, отсутствуют навыки взаимопомощи. Часто бывает случаи, когда выпускники, поступив в учебное заведение, через год его бросают, предпочитают переходить из одного профессионального

учреждения в другое, только чтобы оставаться на полном государственном обеспечении.

Деятельность Учреждения в приоритетном плане нацелена на формирование готовности, компетентности выпускников к самостоятельной жизнедеятельности, под которой понимается:

- социальная готовность (сформированность навыков межличностного общения, коллективной деятельности, социально-бытовой ориентации, организации самостоятельной жизни и деятельности, адаптация к своему социальному статусу);

- трудовая готовность (сформированность общих житейских умений и навыков, готовность к бытовому труду, труду в домашнем хозяйстве, профессиональное самоопределение, подготовка к будущей профессиональной деятельности);

- морально-волевая (психологическая) готовность (самооценка, чувство самоуважения, волевая организация личности, психологическая готовность к труду в условиях рынка);

- физическая готовность (формирование здорового образа жизни, отсутствие вредных привычек, развитие физических качеств, обеспечивающих успешную адаптацию к труду, различным видам деятельности).

С этой целью разработан практико-ориентированный курс «Научиться жить самостоятельно» с использованием условий социальной гостиницы.

**ЦЕЛЬ:** повысить эффективность подготовки воспитанников к самостоятельной жизни путем создания для старшеклассников учебного проживания в социальной гостинице.

**ЗАДАЧИ** решаются через постепенное увеличение самостоятельности выпускника, посредством снижения контроля над ним:

- обеспечить всесторонне развитие навыков самообслуживания;
- приобретение опыта самостоятельного проживания (контроль над временем, распределение и планирование бюджета, составление меню и т.д.);
- приобретение опыта взаимодействия с обществом (почтовое отделение, поликлиника, банк и т.д.);
- формирование способности к самоопределению и саморазвитию.

### **Описание курса:**

Социальная гостиница – это жилая, специально оборудованное помещение в здании школы, имеет отдельный вход, две комнаты, кухню, туалет. В квартире созданы условия для жизни, приближенные к домашним, способствующие социальной адаптации выпускников к жизни вне

учреждения. Для проживания имеется все необходимое: мебель, холодильник, микроволновая печь, телевизор, душевая кабина, стиральная машинка. Гостиница, предназначенная для постоянного отдельного проживания обучающихся 9-11 классов и выпускников.

Подготовка воспитанников для проживания в социальной гостинице осуществляется в повседневной практической деятельности через самообслуживание воспитанников, отработку навыков ведения домашнего хозяйства, благоустройства своей семьи, дома в целом, территории, занятия в швейной и столярной мастерских.

Но как показал опыт работы, у большинства воспитанников отмечается крайне низкий уровень компетентности в бытовой сфере (включая аспекты собственного здоровья, семейного бытия и пр.). Таким образом, мы подошли к необходимости усовершенствования курса «Научиться жить самостоятельно», т.е. к усилению его предметно-практической бытовой направленности с возможным достижением значимых результатов за короткий срок. В связи с этим был разработан и введен в практику краткий курс по социально-бытовой ориентации воспитанников.

Затем идет прохождение практики самостоятельного проживания в Социальной гостинице.

В Социальную гостиницу поочередно заселяются воспитанники, успешно прошедшие курс по социально-бытовой ориентации. При принятии решения о размещении воспитанников в гостинице учитываются их индивидуальные особенности и предполагаемые проблемы, которые могут возникнуть в дальнейшей самостоятельной жизни.

### **Сроки реализации программы**

Реализация курса осуществляется на протяжении последнего года обучения воспитанников в 9 и (или) 11 классе.

Реализация программы осуществляется в четыре этапа:

1 этап: Организационный (2 месяца);

2 этап: Адаптационный (1-2 дня);

3 этап: Содержательный (1-2 недели);

4 этап: Заключительный (1 день).

Для каждого участника проекта предусмотрено 1 – 2 недельное проживание в «Социальной гостинице» (2 – 3 этапы).

### **Основное содержание:**

Содержание курса рассматривается с точки зрения организации деятельности сторон: воспитанника, воспитателя, социального педагога, психолога.

**1 этап – Организационный**

Цель: формирование у каждого воспитанника необходимого запаса знаний, умений и навыков, которые позволят ему начать самостоятельную жизнь, успешно адаптируясь в ней. Данную работу ведут воспитатели и педагоги-специалисты.

(1-2 месяца)

Краткий курс по социально-бытовой ориентации.

- информационное собрание с детьми;
- посещение занятий курса по социально-бытовой ориентации;
- оформление заявления на имя директора Учреждения с просьбой о разрешении проживания в «Социальной гостинице»;
- оформление договора;
- прохождение инструктажей по ГБ;
- установление позитивных отношений с воспитанником;
- подготовка квартиры к проживанию;
- первичная диагностика социальной компетенции воспитанника;

## **2 этап**

Адаптационный (1-2 дня)

Цель: Адаптация к условиям проживания в «Социальной гостинице».

- получение продуктов питания на срок, определенный договором;
- заселение в «Социальную гостиницу»;
- ознакомление с правами, обязанностями, правилами внутреннего распорядка;
- сопровождение воспитанника на этапе заселения: помощь в расположении вещей, размещении продуктов и т.д.

## **3 этап**

Содержательный (1-2 недели)

Цель: Закрепление полученных ранее навыков и умений, а также освоение новых, необходимых при выходе в самостоятельную жизнь.

Воспитанник:

- проживание в отдельной комнате;
- ведение домашнего хозяйства (приготовление пищи, уборка дома и т.д.);
- самостоятельное приготовление уроков;
- выполнение индивидуальных заданий «социальных проб» по освоению новых социальных знаний и умений;
- планирование своего времени и своих дел на неделю, распределение нагрузки в течение дня;
- выполнение правил и режима в социальной гостинице;
- поддержание порядка в своих вещах, аккуратное содержание своих вещей.

Воспитатели:

- еженедельные беседы с целью выяснения проблем воспитанников, проживающих в «Социальной гостинице»;
- еженедельный контроль и оценка уровня освоения жизненных навыков и способностей ребенка в условиях самостоятельной жизни;
- оказание помощи в решении возникающих проблем (рекомендации);

#### **4 этап**

Заключительный (1 день)

Цель: Оценка выпускником уровня своей готовности к самостоятельной жизни

- заполнение «Книжки отзывов и впечатлений» для других воспитанников;
- обсуждение с педагогами-специалистами итогов опыта проживания в «Социальной гостинице»;
- оценка поведения в быту проживающего (содержание в чистоте помещения, личных вещей, приготовление пищи);
- анализ обучения в школе за период проживания в гостинице;
- самооценка результата самостоятельного проживания воспитанника в гостинице;
- оценка воспитателя;
- обсуждение с воспитанником итогов проживания в «Социальной гостинице»;
- итоговое анкетирование детей по приобретенным знаниям и умениям;
- прием помещения «Социальной гостиницы» у воспитанника.

Обязательная оценка уровня овладения житейскими умениями, навыками и знаниями индивидуально каждого воспитанника – будущего выпускника по 5-балльной системе по 3 направлениям: самообслуживание, самоорганизация, саморегуляция.

Для оценки выделенных показателей не используется уровневая шкала:

- *низкий уровень* – не владеет или владеет в незначительной степени;
- *средний уровень* – владеет в какой-то степени;
- *уровень выше среднего* – владеет в большей степени;
- *высокий уровень* – владеет полностью

Воспитанник оценивает свои умения, навыки, эмоциональное состояние, не пользуясь для этого самоотчеты (в форме «Дневника личных впечатлений»); специалисты – знания и компетенции воспитанника, не пользуясь наблюдением, тестовые задания, анкеты и представляя экспертное заключение.

**Ожидаемый результат**

В результате реализации курса ожидается:

#### **Для выпускников**

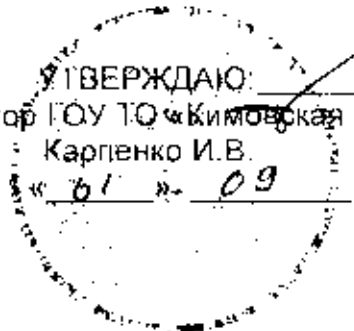
- получение первого опыта самостоятельной жизни (навыков ведения домашнего хозяйства, организации собственной жизнедеятельности и т.п.);
- усвоение новых форм поведения, приобретение навыков бесконфликтного, конструктивного общения;
- получение практического опыта социального закалывания (опыта мобилизации волевых усилий для достижения результата);
- формирование личностных качеств, необходимых для дальнейшей самостоятельной жизни;
- обретение адекватной самооценки, позитивного мировоззрения и уверенности в своем будущем;
- успешная самореализация, объективное оценивание и осмысление своих возможностей.

#### **Для педагогов**

- получение информации о готовности выпускников к преодолению трудностей социализации и интеграции в общество;
- определение «проблемных зон», которые требуют повышенного внимания со стороны педагогов

Принято педагогическим советом  
От 21 августа 2013г.  
Протокол №1

Директор ГОУ ТО «Кимовская ОШИ»  
Карпенко И.В.  
« 01 » - 09 2013г.



### ПРОГРАММА

Постинтернатного сопровождения воспитанников (детей-сирот и детей, оставшихся без попечения родителей) государственного образовательного учреждения Тульской области «Кимовская общеобразовательная школа-интернат»



## Пояснительная записка

Начало взрослой самостоятельной жизни - непростое время для любого молодого человека. Неопытность порождает ошибки, которые могут сказываться на всей последующей жизни. В это время очень важно иметь близкого человека, к которому можно обратиться в трудном случае, который поддержит и подскажет правильный выход. Детям — сиротам, выпускникам интернатных учреждений приходится выходить во взрослую жизнь раньше, чем ребенку из семьи. Наибольшее количество детей выпускается из учреждения в возрасте 15-16 лет. Их жизненный опыт очень мал, часто полностью отсутствуют навыки, необходимые для самостоятельной жизни: дети не умеют обустроить свой быт, распорядиться деньгами, самостоятельно организовать досуг.

Покидая учреждение, эти молодые люди, по сути, совсем ещё дети, оказываются неготовыми к жизни и у них начинаются проблемы: ведут иждивенческий образ жизни, страдают от алкогольной зависимости; совершают правонарушения, оказываются вовлеченными в преступную деятельность.

Это происходит из-за того, что большинство выпускников учреждений для детей - сирот и детей, оставшихся без попечения родителей, оказываются недостаточно адаптированными к самостоятельной жизни. Поэтому необходимо, хотя бы, первое время после выхода из учреждения оказывать воспитанникам поддержку в виде постинтернатного сопровождения, которое поможет им успешно адаптироваться в новой социальной среде, выстроить конструктивную стратегию самостоятельной жизни, создать новые и крепкие социальные контакты, как с близким окружением, так и с государственными структурами.

Программа рассчитана на весь адаптационный период выпускников Учреждения (детей – сирот и детей, оставшихся без попечения родителей).

Процесс сопровождения выделяет два основных этапа:

- **1. Этап сопровождения воспитанника в условиях Учреждения;**
- **2. Этап сопровождения выпускника (детей – сирот и детей, оставшихся без попечения родителей) после выхода из Учреждения.**

Программа постинтернатной адаптации выпускников Учреждения строится на основе пяти разделов.

Социально-педагогическая диагностика (определение социального статуса выпускника)

Социально-педагогическое консультирование

Социально-профилактическая работа

Социальное воспитание

Защита прав и интересов выпускников

Программа предусматривает использование фронтальной, групповой и индивидуальной форм работы с воспитанниками.

**Целью программы** - является организация индивидуального сопровождения и поддержки выпускников Учреждения (детей – сирот и детей, оставшихся без попечения родителей) для успешной социализации и интеграции в общество.

### Задачи программы:

Содействовать адаптации выпускника Учреждения (ребенка-сироты или оставшегося без попечения родителей) к условиям жизни и обучения в образовательных учреждениях начального профессионального образования и средне - профессионального образования.

Влиять на развитие профессионально важных качеств выпускника Учреждения.

Создавать условия для успешной социализации выпускника Учреждения после окончания им учебного заведения.

### Методологические основы программы

- личностно-деятельностный подход к организации образовательного процесса, обеспечивающий развитие возможностей личности в деятельности (Л.С. Выготский, А.Н.Леонтьев, М.М.Поташник, С.Л.Рубинштейн, В.В.Сериков и др.);

- концептуальные идеи средового подхода к построению образовательного процесса в образовательном учреждении, объясняющие социализацию личности через ту среду, которая ее окружает (В.А. Караковский, Л.И.Новикова, Н.Л.Селиванова, Ю.С.Мануйлов, М.В.Шакурова и др.).

### Теоретическую основу программы составили:

- гуманистические идеи воспитания и образования, обуславливающие понимание человека как уникальной, открытой системы, способной к изменению и развитию в процессе взаимодействия (Ш.А.Амонашвили, А.С.Макаренко; И.П.Волков, И.П.Ильин и др.);

- теоретические положения в области развития и воспитания детей-сирот в учреждениях интернатного типа (М.И.Лисина, В.С.Мухина, А. М.Прихожан, Н.Н.Толстых, Т.И.Шульга и др.);

- теоретические положения возрастной психологии о новообразованиях подросткового и юношеского возрастов (Л.И.Божович, Л.С.Выготский, И.С.Кон и др.), в том числе у детей-сирот (Е.В.Некрасова, И.П.Крохин, Т.И.Юферева и др.);

- положения об активном влиянии социальной среды на развитие личности (А.В.Мудрик, А.Я.Олиференко, С.А.Расчетина, М.В.Фирсов и др.);

- концептуальные положения, раскрывающие сущность и специфику социально-педагогической деятельности (Л.А.Беляева, Ю.В.Василькова, М.А.Галагузова, Ф.А.Мустаева, В.А.Никитин, А.Я.Олиференко, Л.К.Сидорова и др.);

- исследования социальной адаптации воспитанников и выпускников детских домов (Л.М.Загребельная, О.Ю.Итальянкина, К.Р.Мелконян, Г.В.Семья, И.И.Шевченко, Л.М.Шилицына и др.).

### Принципы, на основе которых реализуется программа:

- гуманизма
- демократизации отношений
- индивидуального личностного подхода
- природосообразности
- творчества и свободы
- свободы и выбора

- деятельности
- культуросообразности
- комплексности и целостности
- научности
- систематичности и последовательности

**Программа основывается на социально - педагогические технологии:**

Технология гуманно-личностного подхода - Ш.А. Амонашвили

Технология педагогической поддержки - О.С. Газман

Социально-педагогические технологии работы с выпускниками детских домов и школ - интернагов - Н.В. Владимирова, Х. Спаньярд

Технология индивидуального сопровождения выпускников детских домов - В.А. Григорьева, М.Ю. Кузьмичева.

**Методы работы, используемые в программе:**

- теоретические методы: анализ научной литературы, анализ документации (учебно-воспитательных планов, личных дел воспитанников), моделирование процесса социально-педагогической деятельности, классификация педагогических фактов и их обобщение

- воспитательно-образовательные занятия по программе социализации и подготовки воспитанника к самостоятельной жизни «Я - вчера, сегодня, завтра»;
- воспитательные занятия по программе «Скорая помощь», направленные на ознакомление воспитанников (будущих выпускников) с учреждениями, в которых они могут получить юридическую, социальную медицинскую и правовую помощь;
- занятия по программе профориентации подготовке воспитанников к обоснованному выбору профессии «Я и моя профессия»;

- методы сбора и обработки информации (наблюдение, беседа, анкетирование, психологическое тестирование, анализ продуктов деятельности, методы графической обработки данных);

- практические методы: социально-психологическое консультирование, сопровождение, проживание в условиях социальной гостинной Учреждения (Приложение №3), методы социально-психологической помощи (тренинг деловая игра, доверительный диалог, ролевое проигрывание);

- метод социологического исследования по адаптации выпускников;

-методы воспитания: (методы формирования сознания, организации и стимулирования деятельности);

**Техники работы, используемые в программе:**

- само раскрытия;
- убеждения;
- установления логических взаимосвязей;
- разрешения проблем выбора и проблемных ситуаций;
- выявления социального "Я";
- обучения поиску информации.

**Воспитанники (из числа детей-сирот и детей, оставшихся без попечения родителей) нуждающиеся в помощи, социальной адаптации и сопровождения при выпуске из Учреждения:**

- выпускники, имеющие достаточно высокий уровень социальной компетентности, хорошо структурированные жизненные планы, получившие общее образование, готовые продолжать обучение в образовательном учреждении начального, среднего или высшего профессионального образования либо устроиться на работу. Выпускники этой группы могут нуждаться в социально-педагогической и психологической поддержке в начальный период жизнеустройства по завершении пребывания в учреждении;
- выпускники, у которых недостаточно сформированы социальные навыки, четкие жизненные планы, способность к самостоятельному принятию решений, они не достаточно активны, испытывают проблемы с коммуникацией, закреплением в коллективе по месту обучения или работы. Эта группа выпускников нуждается в информационной, социально-педагогической и психологической поддержке, интенсивном сопровождении и оказании содействия в жизнеустройстве;
- выпускники, имеющие нарушения здоровья, физического или психического развития;
- выпускники, имеющие нарушения, связанные с социальной дезадаптированностью. Они отличаются высоким уровнем конфликтности, низкой социальной компетентностью.

Программа состоит из 5 разделов

**РАЗДЕЛ 1. Социально-педагогическая диагностика (определение социального статуса выпускника)**

**Цель:** определение плана первичной адаптации в новых условиях.

**Содержание деятельности:**

диагностика у выпускника потребностей в дальнейшем уходе и попечении, возникших в связи с нарушением его социализации,  
диагностика социальной ситуации (наличие условий, способствующих адаптации, - образования, работы, возможности проведения досуга и пр., необходимых для адаптации в новых условиях самостоятельного проживания);  
изучение уровня развития социального поведения (отклонения от социальных норм и правил);  
диагностика отклонений в социальном поведении и причин, их вызывающих;  
изучение особенностей социальной адаптации воспитанников для определения, требующих развития и специального формирования социально необходимых навыков, в том числе навыков межличностного взаимодействия;  
диагностика развитости "социальной сети" выпускника

Приложение 1.

**РАЗДЕЛ 2. Социально-педагогическое консультирование**

**Цель:** оказание помощи выпускникам в проблемах, связанных с нарушением социализации.

Индивидуальное консультирование - оказание помощи в затруднительных ситуациях.

работа по планированию и организации жизнедеятельности, по развитию необходимых знаний, умений, навыков, связанных с интеграцией в общество.

Содержание деятельности:

оказание помощи в затруднительных ситуациях;  
совместно с выпускником составление индивидуальных планов развития, в том числе развития необходимых навыков;  
работа над реконструкцией или созданием поддерживающего социального окружения, "социальной сети" (составление индивидуального плана реконструкции "социальной сети");  
составление совместно с выпускником плана коррекции его отклонений в социальном поведении;  
оказание помощи в профессиональном определении, трудоустройстве.

**РАЗДЕЛ 3. Социально-профилактическая работа**

Цель: предупреждение возможных нарушений в социальной адаптации выпускников и создание условий для полноценного личностного развития.

Содержание деятельности:

консультации с другими специалистами по вопросам создания условий, благоприятно влияющих на развитие способности выпускника к адаптации;  
работа совместно с выпускником и его окружением (с привлечением других специалистов) над созданием новой "социальной сети", если таковая отсутствует;  
оптимизация взаимодействия выпускников с окружением;  
социально-правовое просвещение выпускников;  
профилактика возникновения вредных привычек (алкоголизм, наркомания и т.д.);  
профилактика межличностных конфликтов

Приложение 2.

**РАЗДЕЛ 4. Социальное воспитание**

Цель: специальная профессиональная помощь выпускнику в его социализации.

Содержание деятельности:

работа по коррекции и развитию социальной компетентности, житейских умений и навыков (групповая и индивидуальная формы);  
коррекция различных отклонений в поведении (агрессия, аутоагрессия и т.д.);  
коррекция проблем, связанных с вредными привычками (алкоголизм, наркомания и т.д.);  
коррекция проблем, связанных с межличностными конфликтами;  
работа над реконструкцией и поддержанием "социальной сети".

**РАЗДЕЛ 5. Защита прав и интересов выпускников**

Цель: защита прав и интересов выпускников; представительство интересов выпускника в правозащитных и административных органах.

Содержание деятельности:

решение вопросов, связанных с наличием документов, необходимых для жизнеустройства;  
помощь в вопросах, связанных с защитой прав и интересов;  
представительство в правозащитных и административных органах;

казание помощи в выборе профессии и трудоустройстве;  
казание помощи в получении жилья и жизнеустройстве.

### 1. Этап сопровождения воспитанника (из числа детей-сирот и детей, оставшихся без попечения родителей) в условиях Учреждения

**Цель:** разработка индивидуального маршрута постинтернатной адаптации и создание условий для его реализации

#### Основные задачи:

- изучение социальной ситуации воспитанника, определение основных проблемных точек готовности к самостоятельной жизни, его сильных сторон и ресурсов;
- содействие созданию условий для подготовки к выпуску из учреждения, в том числе разработка и реализация плана сопровождения;
- содействие становлению жизненных планов и четких перспектив будущего у воспитанника;
- снижение тревожности, формирование у воспитанника уверенности в собственных силах и реальности его жизненных планов;
- содействие знакомству воспитанника с информационным полем профессиональной ориентации и социальной адаптации;
- содействие предварительному решению вопросов социальной защищенности и материальной обеспеченности будущего выпускника;
- формирование сети социальной поддержки выпускника, с включением в нее родственников и специалистов органов и учреждений, участвующих в сопровождении

### 2. Этап сопровождения выпускников (из числа детей-сирот и детей, оставшихся без попечения родителей) после выхода из Учреждения

**Цель:** разработка и реализация плана социальной адаптации выпускника к новым условиям жизнедеятельности на основе его маршрута постинтернатной адаптации.

#### Основные задачи:

- организация взаимодействия между субъектами сопровождения, совместное обсуждение предполагаемых результатов и условий сотрудничества, раскрытие смысла и содержания предстоящей работы, распределение обязанностей, формирование общих целей, задач, мотивов
- определение основных проблемных точек функционирования выпускника в изменившихся условиях, анализ трудностей адаптационного периода;
- обсуждение и выбор путей решения проблемы, определение последовательности действий и мероприятий, сроков исполнения, ответственных, возможности корректировки планов;
- реализация плана субъектами сопровождения, стимулирование активности сопровождаемого, его самостоятельности, рефлексия данного процесса, согласование и координация деятельности всех субъектов сопровождения;
- помощь в осмыслении жизненных ситуаций, решении проблем и преодолении трудностей выпускника;
- социально-педагогическая и психологическая поддержка выпускника;

содействие социально-бытовой устроенности выпускника;  
осмысление, анализ достигнутых результатов, сопоставление полученных результатов с запланированной целью.

#### Целевой результат

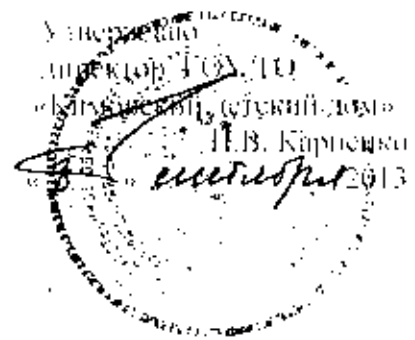
достаточный социальный и личностный потенциал у выпускников для самостоятельной жизни и успешной интеграции в современном обществе

профессиональная самореализация выпускников детского дома;

создание службы постинтернатного сопровождения выпускников детского дома;

получение данных о проблемах и нарушениях адаптации выпускников, возможность их оперативного использования

создание статистической базы данных, характеризующих постинтернатную адаптацию выпускников.



**ПОЛОЖЕНИЕ  
О СОЦИАЛЬНОЙ ГОСТИНИЦЕ ДЛЯ ВРЕМЕННОГО  
ПРОЖИВАНИЯ ВЫПУСКНИКОВ (детей – сирот и  
детей, оставшихся без попечения родителей)  
ГОСУДАРСТВЕННОГО ОБРАЗОВАТЕЛЬНОГО  
УЧРЕЖДЕНИЯ ТУЛЬСКОЙ ОБЛАСТИ  
«КИМОВСКАЯ ОБЩЕОБРАЗОВАТЕЛЬНАЯ  
ШКОЛА-ИНТЕРНАТ»**



## **1. Общие положения**

- 1.1 Социальная гостиница (далее гостиница) при школе-интернате для временного проживания выпускников (детей-сирот и детей, оставшихся без попечения родителей) ГОУ ТО «Кимовская ОШ-И» (далее Учреждение) является структурным подразделением учреждения и располагается по адресу: Тульская область, г. Кимовск, ул. Павлова, д.28.
- 1.2 Гостиница предназначена для временного проживания выпускников (детей-сирот и детей, оставшихся без попечения родителей) школы-интерната, оставшихся без постоянного места жительства и средств к существованию, в возрасте определенном Уставом Учреждения. Гостиница является моделью плавного и безболезненного перехода выпускников Учреждения к самостоятельной жизни в контролируемых условиях Учреждения, и способствующая социально-бытовой адаптации и реабилитации во всех сферах социальной жизни.

## **2. Цели и задачи гостиницы**

- 2.1. Основными целями и задачами гостиницы являются:
  - предоставление временного бесплатного жилья и питания для выпускников школы-интерната (детей-сирот и детей, оставшихся без попечения родителей);
  - охрана жизни и здоровья проживающих в социальной гостинице выпускников;
  - оказание помощи в социально-бытовой адаптации и реабилитации выпускников;
  - профилактика правонарушений среди выпускников школы-интерната;
  - защита прав выпускников школы-интерната;
  - проведение работы по трудоустройству и решению жилищных проблем выпускников;
  - оказание педагогической помощи выпускникам, обучающимся в учреждениях высшего, среднего и начального профессионального образования.

## **3. Порядок работы гостиницы**

- 3.1. Режим работы гостиницы – круглосуточный.
- 3.2. Прием в гостиницу осуществляется в течение всего года при наличии свободных мест.
- 3.3. В гостиницу зачисляются выпускники школы-интерната (дети-сироты и дети, оставшиеся без попечения родителей) временно сроком до одного года. Основанием для зачисления является приказ директора Учреждения.
- 3.4. В гостиницу принимаются выпускники Учреждения (дети-сироты и дети, оставшиеся без попечения родителей) на основании следующих документов:
  - заявление на имя директора детского дома;
  - медицинское освидетельствование.
- 3.6. Отчисление воспитанников из гостиницы производится в следующих случаях:
  - истечение предельного срока пребывания;
  - положительное решение вопроса о трудоустройстве, постоянном жилье или обучении, переезд на новое место жительства;
  - нарушение Устава ГОУ ТО «Кимовская ОШ-И» или правил внутреннего распорядка.
- 3.7. Во время проживания выпускников в гостинице работники:
  - устанавливают взаимосвязь с учебными заведениями, где обучаются выпускники;
  - оказывают необходимую социальную, психологическую и медицинскую помощь;
  - проводят работу по решению вопросов семейных отношений и нравственного воспитания, гражданско-правового просвещения;
  - организуют встречи-консультации с работниками государственных и муниципальных учреждений и организаций.

#### **4. Права и обязанности выпускников, проживающих в социальной гостинице**

##### **4.1. Зачисленные в гостиницу выпускники имеют право:**

- быть заселенными в гостиницу с разрешения директора учреждения в любое время при наличии свободных мест;
- беспрепятственно покидать гостиницу в дневное время для продолжения общения с родственниками, трудоустройства, обучения и других целей с согласия дежурного администратора;
- безвозмездно получать в гостинице временное жилье, питание, медицинское обслуживание;
- пользоваться спортивным, культурным инвентарем, посещать кружки и секции, участвовать в мероприятиях Учреждения.

##### **4.2. Зачисленные в гостиницу выпускники обязаны соблюдать:**

- действующее законодательство, Устав ГОУ ТО «Кимовская ОПН-Ц», выполнять приказы, распоряжения, указания и решения администрации Учреждения;
- правила пожарной безопасности, охраны труда, выполнять санитарные нормы;
- согласовывать свои действия с работниками гостиницы, предоставлять им информацию о своей учебе;
- бережно относиться к материальным ценностям, оборудованию, инструментам, оргтехнике. В случае нанесения социальной гостинице материального ущерба выплатить полную сумму стоимости оборудования или его ремонта;
- не совершать умышленных либо по неосторожности действий или поступков, наносящих ущерб интересам и репутации Учреждения.

#### **5. Права и обязанности работников Учреждения**

##### **5.1. Работники Учреждения имеют право:**

- требовать соблюдения режима и выполнение правил проживания в гостинице;
- контролировать соблюдение санитарно-эпидемиологических и противопожарных норм и правил;
- поощрять проживающего, морально стимулируя за примерное поведение и активное участие в общественной жизни Учреждения;
- налагать проживающего дисциплинарные и иные взыскания, вплоть до отчисления в случае нарушения условий и обязательств данного Положения.

##### **4.4. Работники Учреждения обязаны:**

- осуществлять свою деятельность в соответствии с целями и задачами социальной гостиницы;
- предоставлять временное жилье и бесплатное питание выпускникам Учреждения (детям-сиротам и детям, оставшимся без попечения родителей);
- осуществлять социальную защиту прав детей-сирот и детей, оставшихся без попечения родителей, способствовать получению жилья и трудоустройству выпускников:
  - осуществлять систематический контроль за состоянием здоровья проживающих;
  - координировать работу по выработке жизненных умений и навыков.

#### **6. Контроль и руководство**

6.1. Контроль и руководство работой гостиницы непосредственно осуществляет директор Учреждения или его заместитель по учебно-воспитательной работе.

6.2. Для осуществления целенаправленной деятельности социальной гостиницы выпускники и работники входят в Совет ГОУ ТО «Кимовская ОПН-Ц», также принимают участие в других органах самоуправления.

## Приложение 2.

### **СЛУЖБА ПОСТИНТЕРНАТНОГО СОПРОВОЖДЕНИЯ ВЫПУСКНИКОВ ГОУ ТО «Кимовская ОШ-И» (из числа детей-сирот и детей, оставшихся без попечения родителей)**

Служба сопровождения – объединение специалистов разного профиля, осуществляющих процесс сопровождения. Специалисты сопровождения: директор Учреждения, зам. директора по УВР, педагог-психолог, социальный педагог, медицинский работник, воспитатель. Участниками сопровождения являются воспитанники, родственники воспитанников.

Служба постинтернатного сопровождения (СПС) обеспечивает эффективное психолого-педагогическое и медико-социальное сопровождение развития ребенка во время его проживания в детском доме, в постинтернатном периоде и после его выпуска в самостоятельную жизнь.

В своей деятельности служба СПС руководствуется международной конвенцией о правах ребенка, законодательством Российской Федерации, законом «Об образовании», нормативными документами, уставом детского дома, положениями, должностными инструкциями.

#### **Содержание работы службы постинтернатного сопровождения**

**Цель:** создание условий для успешного развития личности воспитанника Учреждения и успешной интеграции его в социум.

#### **Задачи:**

- организация наиболее плодотворного взаимодействия представителей разных специальностей с целью оказания эффективной помощи и поддержки выпускников;
- обеспечение защиты прав и интересов воспитанника;
- диагностика и мониторинг процессов адаптации и интеграции выпускников Учреждения;
- выявление групп детей, требующих внимания специалистов, и проведение с ними профилактической и коррекционно-развивающей работы;
- проведение профориентационной работы, направленной на повышение уровня готовности к самостоятельной жизни;
- изучение особенностей социально-психологической адаптации выпускника Учреждения;

Основная стратегия в деятельности службы сопровождения – стратегия интеграции, т.е. обеспечение доступа к социальным правам и гражданским свободам и минимизация барьеров на пути их реализации.

## **Принципы:**

- Работа на стороне ребенка, приоритет интересов сопровождаемого.
- Рекомендательный характер. Ответственность за решение в поле проблем остается за ребенком, педагогами, близким окружением, т.к. ведущей идеей сопровождения является необходимость развития самостоятельности ребенка в решении актуальных для его развития проблем.
- Работа по запросу.
- Непрерывность сопровождения с момента поступления в Учреждение до выпуска самостоятельную жизнь (до 18 лет).
- Конфиденциальность.
- Мультидисциплинарность согласованность работы команды специалистов, проповедующих единые ценности, включенных в единую организационную модель и владеющих единой системой методов
- Распределение ответственности, т.е. специалист сопровождения не дублирует функции воспитателя, а сопровождает его.
- Сетевое взаимодействие (органы образования, опеки, здравоохранения и правоохранения и пр.)

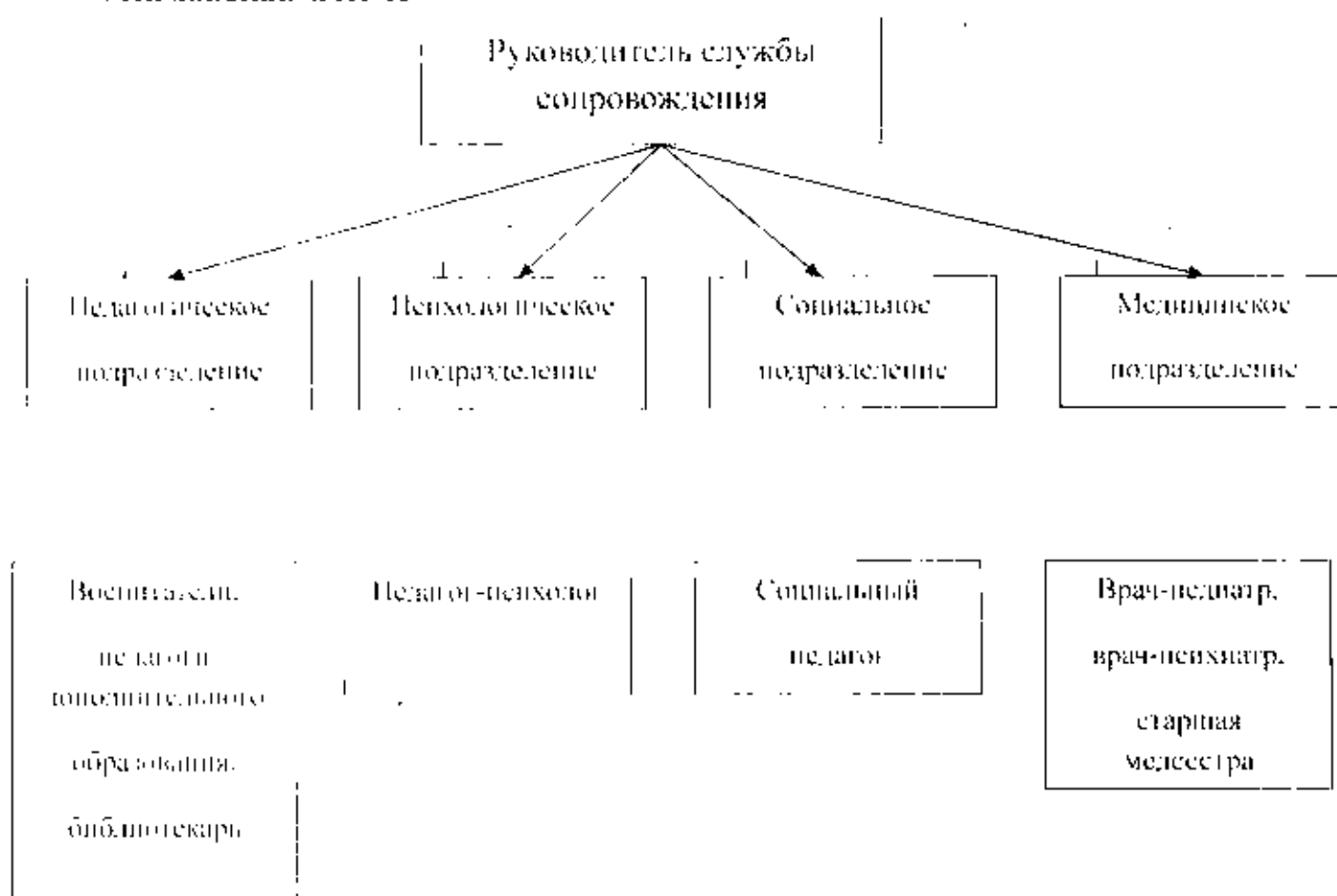
## **Направления работы службы постинтернатного сопровождения:**

1. Разрешение трудных жизненных ситуаций, социально-бытовых проблем по месту жительства, учебы, работы, службы в армии и др.;
2. Содействие в получении образования и профессиональном самоопределении;
3. Помощь в трудоустройстве и бытовой адаптации;
4. Организация коллективной деятельности и совместного досуга с целью создания поддерживающей среды;
5. Создание условия для интеллектуального развития выпускников;
6. Оказание помощи в приспособлении к новым условиям социальной среды;
7. Помощь в реализации потребностей, интересов и стремлений;
8. Социально-психологическое консультирование;
9. Изучение физического здоровья: медицинская пригодность и общее состояние здоровья;
10. Разработка и реализация индивидуального плана сопровождения

выпускника Учреждения:

11. Разработка адресных программ сопровождения проблемных детей.

### Организационная структура службы сопровождения ГОУ ТО «Кимовская ОПШ-И»



Служба СЮС включает в себя 4 подразделения: психологическое, социальное, медицинское и педагогическое.

В состав включаются только специалисты, постоянно работающие с ребенком на определенном промежутке время. Состав специалистов меняется с учетом изменяющихся потребностей ребенка и ситуации. При этом, один и тот же специалист на одном этапе работы может быть членом сопровождения, на другом этапе являться привлекаемым специалистом.

#### Формы взаимодействия внутри службы:

1. Штабная (не реже одного раза в месяц).
2. Совет (координационный, профилактики - по необходимости, но не реже 1 раза квартал).
3. Совместное проведение семинаров, методических объединений,

педагогических советов.

1. Проведение комплексных интегрированных занятий, тренингов, консультаций.
2. Методические групповые и индивидуальные консультации СПС.

## **ФУНКЦИОНАЛЬНЫЕ ОБЯЗАННОСТИ ЧЛЕНОВ СЛУЖБЫ ПОСТИНТЕРНАТНОГО СОПРОВОЖДЕНИЯ ВЫПУСКНИКОВ УЧРЕЖДЕНИЯ (из числа детей-сирот и детей, оставшихся без попечения родителей)**

### **Директор**

- ✓ Осуществляет общее руководство реализации программы;
- ✓ Координация и контроль за выполнением программы.

### **Заместитель директора по УВР**

- ✓ Корректировка составляющих элементов программы;
- ✓ Координация действий службы сопровождения;
- ✓ Организация взаимодействия участников процесса сопровождения;
- ✓ Анализ и обобщение результатов реализации программы.

### **Социальный педагог**

- ✓ Обеспечение соблюдения прав детей - сирот и выпускников Учреждения (жизненных и иных);
- ✓ Защита прав и интересов выпускников; представительство интересов выпускник в правозащитных и административных органах;
- ✓ Создание условий для успешной социально-психологической адаптации в обществе;
- ✓ Социально - педагогическое консультирование выпускников;
- ✓ Оказание помощи в профессиональном определении, трудоустройстве;
- ✓ Социально-правовое просвещение выпускников;
- ✓ Оптимизация взаимодействия выпускников с окружением;
- ✓ Осуществляет комплекс мероприятий по индивидуальному сопровождению выпускников.
- ✓ Организация юридических консультаций для выпускников и воспитанников по вопросам улучшения жилищных условий.

### **Педагог-психолог**

- ✓ Осуществление психолого-педагогического просвещения воспитанников, обучение их приемами самопознания, саморегуляции, самоуправления и самовоспитания как основополагающим умениями для успешной социализации и самореализации выпускника;
- ✓ Содействие повышению уровня самооценки воспитанника, обретению уверенности в себе, осознанию ответственности за свои поступки, обучению навыкам конструктивного общения, творческого мышления, преодолению кризисных ситуаций, избеганию асоциальных соблазнов.
- ✓ Осуществление мониторинга процессов постинтернатной адаптации и интеграции выпускников Учреждение в общество;
- ✓ Составление и реализация индивидуального плана сопровождения выпускника Учреждения.

## **Военнате.в.**

- ✓ Оказание необходимой помощи и поддержки выпускнику в процессе адаптации его к новым условиям самостоятельного жизнеустройства в стремлении справиться со сложными жизненными ситуациями;
- ✓ Коррекция проблем, связанных с межличностными конфликтами;
- ✓ Коррекция и развитие социальной компетентности, житейских умений и навыков выпускников;
- ✓ Оказание помощи в профессиональном самоопределении;
- ✓ Формирование адаптивных механизмов, позволяющих выпускнику приспособиться к жизни после выхода из Учреждения;

## **Медицинский работник**

- ✓ Определение медицинских ограничений профессиональной пригодности выпускников Учреждения;
- ✓ Организация здорового средового пространства;
- ✓ Подготовка к семейной жизни;
- ✓ Профилактика вредных привычек;
- ✓ Консультации по вопросам медицинского характера.

### **Алгоритм деятельности по индивидуальному сопровождению:**

**1. Этап сбора информации:** первичная диагностика соматического, психического, социального здоровья сопровождаемого. Методы: тестирование, анкетирование воспитателей и педагогов, наблюдение, беседа, анализ учебного труда, сопроводительной документации.

**2. Этап анализа полученной информации:** на основе анализа полученной информации определяется сколько детей нуждается в неотложной помощи, каким детям необходима психолого-педагогическая поддержка, кому необходима социальная помощь и т.д.

**3. Этап совместной выработки рекомендаций** для ребенка, воспитателя, педагога, специалистов: составление плана комплексной помощи для каждого проблемного воспитанника.

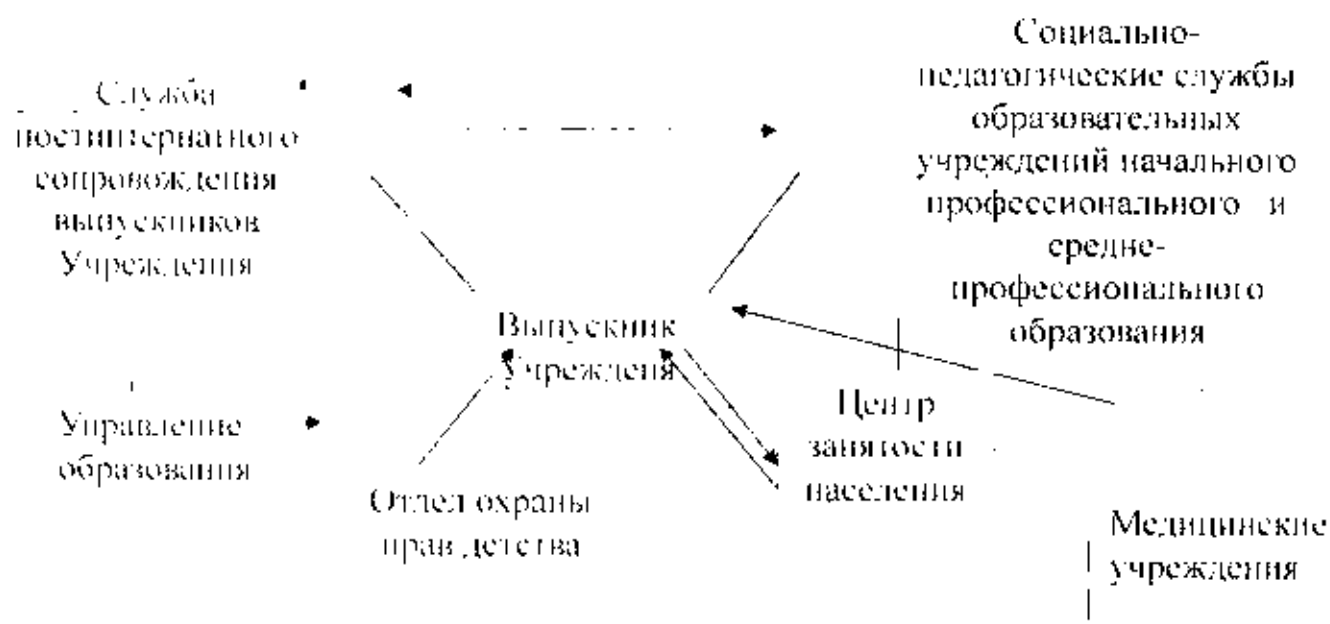
**4. Этап консультирования** всех участников сопровождения о путях и способах решения проблемы ребенка.

**5. Этап решения проблемы,** т.е. выполнение рекомендаций каждым участником сопровождения.

**6. Этап анализа выполняемых рекомендаций** всеми участниками (Что удалось? Что не получилось? Почему?).

**7. Этап дальнейшего анализа развития ребенка** (Что мы делаем дальше?).

## Система комплексного сопровождения воспитанников ГОУ ТО «Кимовская ОП-И»



Взаимодействие специалистов при сопровождении выпускника происходит на двух основных уровнях: сетевого сотрудничества и мультипрофессионального подхода.

Сетевое сотрудничество – сотрудничество между специалистами учреждения и образовательными учреждениями начального профессионального и средне-профессионального образования. Сетевое сотрудничество – это многостороннее соглашение о том, по каким вопросам в какой форме происходит взаимодействие специалистов: (правовая защита и правовой просвещ., педагогическая поддержка, социальная помощь, психологическое сопровождение индивидуального развития, обучение навыкам социальной компетентности).

Обязательные условия сетевого взаимодействия:

- Исключение дублирования услуг;
- Четкое распределение сферы деятельности и высокая информированность специалистов.

Мультипрофессиональный подход – взаимодействие специалистов. У каждого специалиста свои задачи, работающие на достижение общей цели.

Говоря о комплексном сопровождении ребенка, как системе социально – педагогической помощи, мы выделяем следующее:

- Сочетание и взаимопроникновение социального, правового и психолого-педагогического аспектов в данной деятельности;
- Междисциплинарный характер согласованных подходов и командных действий специалистов из различных ведомств и служб;
- Широкий спектр различных видов деятельности, направленных как на решение актуальных проблем развития ребенка, прерывание процесса его деградации, делинквентного и противоправного поведения, так и на



- предупреждение возникновения данных явлений:
- Использование индивидуального и дифференцированного подходов в выявлении и решении конкретных проблем его личностного развития и социального становления.

**Ожидаемые результаты:**

- ✓ Развитие личности выпускника детского дома в процессе обучения в образовательных учреждениях начального профессионального и среднего профессионального образования;
- ✓ Развитие межличностного общения (коммуникативная компетентность);
- ✓ Подготовка к самостоятельной жизни (жизненное самоопределение);
- ✓ Профессиональная самореализация;
- ✓ Активизация гражданской позиции.

## Приложение 1.

Программа психолого – педагогического мониторинга процессов адаптации и интеграции выпускников ГОУ ТО «Кимовская ОШ-И» (из числа детей-сирот и детей, оставшихся без попечения родителей).

Цель: осуществление мониторинга процессов постинтернатной адаптации и интеграции выпускников Учреждения.

### Задачи:

#### Практические.

- 1 Изучить степень готовности выпускников к самостоятельной жизни
- 2 Выявить актуальные потребности выпускников, возникшие в связи с изменением социальной ситуации развития
- 3 Оценить социальную ситуацию развития выпускников
- 4 Определить динамику уровня социально – психологической адаптации выпускников

#### Аналитические:

- 5 Оценить качество выполнения индивидуального плана сопровождения
- 6 Создать базу статистических материалов, характеризующих постинтернатную жизнь выпускников

### Принципы осуществления мониторинга:

- 1 Принцип диагностико-прогностической направленности.
2. Принцип личностной целесообразности.
- 3 Принцип информационной интегративности;
- 4 Принцип социально-нормативной обусловленности;
- 5 Принцип научности;
- 6 Принцип целостности и преемственности

### Предполагаемый результат:

- 1 Получение диагностического материала, необходимого для реализации технологии «Индивидуального плана сопровождения выпускников».
- 2 Составление «Индивидуальных планов сопровождения выпускников» на каждого воспитанника – учащегося 9 класса.
3. Получение данных о проблемах и нарушениях адаптации выпускников, возможность их оперативного использования
4. Накопление статистической базы данных, характеризующих постинтернатную жизнь выпускников.

Индикаторы	Показатели	Уровни проявления	Диагностический инструментарий	Сроки проведения диагностики	Ответственный
1	2	3	4	5	6
<b>I. Процесс социализации</b>					
1 Успешность социализации	1.1 Готовность выпускников к самостоятельной жизни	Высокий; Выше среднего; Средний; Ниже среднего; Низкий	Индивидуальная карта аттестации готовности выпускника к самостоятельной жизни.	1 раз в год (март)	Социальный педагог
	1.2 Сформированность профессионального самоопределения выпускников	Высокий; Средний; Низкий	Опрос «Наличие плана дальнейшего обучения, трудовой деятельности выпускников в основном и альтернативном вариантах»	1 раз в год (май)	Социальный педагог Учреждения
	1.3 Сформированность жизненного самоопределения выпускников	Высокий; Средний; Низкий	Метод неоконченных предложений «Наличие и реализация жизненных целей»	1 раз в год (май)	Социальный педагог, педагог – психолог
2. Характеристика социальной среды развития	2.1 Социально – бытовые условия проживания	Оптимальный; Достаточный; Низкий	Анализ условий жизни выпускников	1 раз в год (май)	Социальный педагог
	2.2 Трудовая занятость	Оптимальный; Достаточный; Низкий	Статистический и качественный анализ	1 раз в год (сентябрь)	Социальный педагог
	2.3 Занятость выпускников в	Оптимальный; Достаточный;	Статистический анализ	1 раз в год (май)	воспитатель

	системе дополнительного образования	Низкий			
3. Динамика актуальных потребностей выпускников	3.1 Потребности в области образования	Оценка показателя «динамики – стабильности»	Диагностическое упражнение «Моя Вселенная» (А Пряжников)	1 раз в год (сентябрь)	Социальный педагог педагог – психолог
	3.2 Потребности в саморазвитии, самореализации			1 раз в год (сентябрь)	

## II. Достижения выпускников

1 Достижения в личностном развитии	1.1 Общая социализированность	Высокий; Средний; Низкий	Методика «Изучение уровня социализированности личности учащихся» М.Рожкова (Шкала «Социализированность»)	2 раза в год (сентябрь май)	Педагог – психолог
	1.2 Сформированность Я - концепции	Оптимальный; Достаточный; Низкий	Символические задания на выявление социального «Я» (Б. Лонг, Р.Зиллер Р.Хендерсон)	2 раза в год (сентябрь, май)	Педагог – психолог, воспитатель
	1.3 Социальная успешность выпускников	Социально успешный, Маргинальный Социально неуспешный	Беседа	1 раз в год все выпускники (октябрь)	Социальный педагог
	1.4 Количественные показатели распространения среди выпускников девиантных форм поведения	Высокий; Средний; Низкий	Анкетирование	1 раз в год (май)	

2 Достижения в учебе	2.1 Соответствие образовательных достижений выпускников уровню требования базисного учебного плана	Выше стандарта. Соответствует стандарту Ниже стандарта	Анализ успеваемости	1 раз в год (май)
3 Достижения в области дополнительн ого образования	3.1 Результаты участия выпускников в конкурсах различных уровней	Высокий, Средний, Низкий	Статистический и качественный анализ	1 раз в год (декабрь)